



TEC

TECHNICAL DOCUMENTATION

GREENLIGHT Manuale Utente

Manuale utente in cui è spiegato come utilizzare il prodotto.

Info Documento

Versione	1.4
Qualifica Documento	PUBBLICO
Stato Documento	DEFINITIVO
Data Rilascio	18/03/2019

Sommario

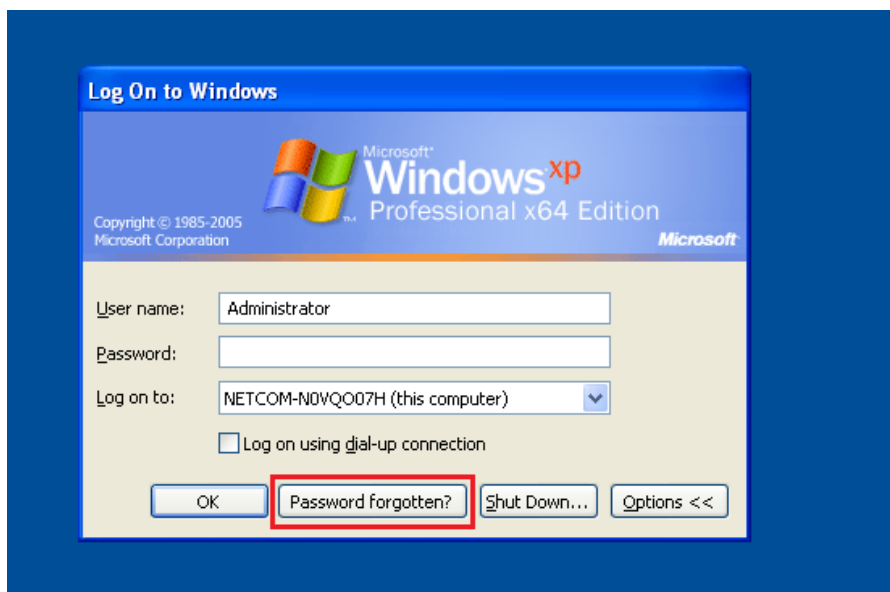
1. Accedere al Portale Utente	4
1.1. Windows XP	4
1.2. Windows Vista and 7.....	5
1.3. Windows 8 and 8.1.....	5
1.4. Windows 10	6
2. Pagina di Login	6
3. Iscrizione.....	7
4. Sbloccare un account	8
5. Ripristina una password dimenticata	8
6. Scelta del metodo di autenticazione.....	10

GREENLIGHT Manuale Utente

1. Accedere al Portale Utente

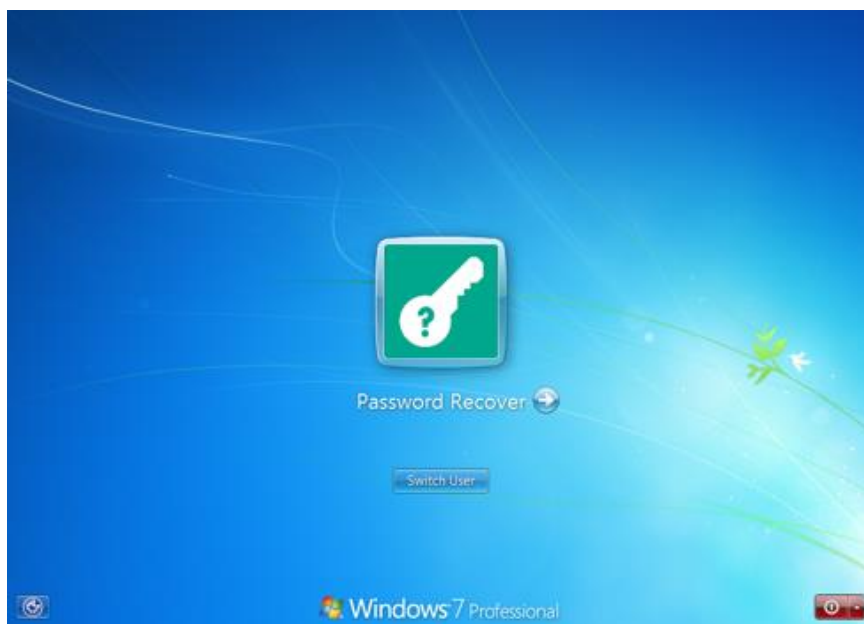
L'accesso al Portale Utente di GREENLIGHT è possibile utilizzando metodi differenti. Se l'Amministratore della tua organizzazione ha abilitato l'accesso pubblico via web, e ha fornito un indirizzo http pubblico, usa tale indirizzo all'interno di un browser per poter accedere al Portale Utente. Se un utente ha dimenticato la sua password e non può usare un computer per resettarla, può utilizzare il browser sicuro integrato. L'utilizzo di questa feature può essere diversa a seconda della versione del Sistema Operativo correntemente installata.

1.1. Windows XP



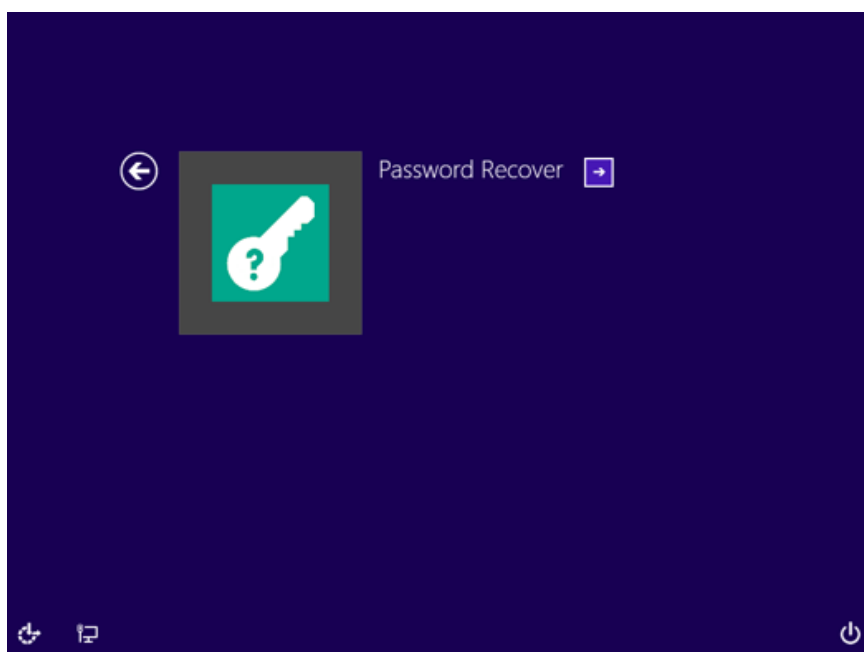
Durante la schermata di login (vedi Figura sopra), premi il pulsante "Password Dimenticata?" Apparirà una Message Box che chiederà conferma della tua azione. Apparirà una schermata di caricamento, e dopo un breve tempo di attesa il Portale Utente di GREENLIGHT verrà mostrato a video.

1.2. Windows Vista and 7



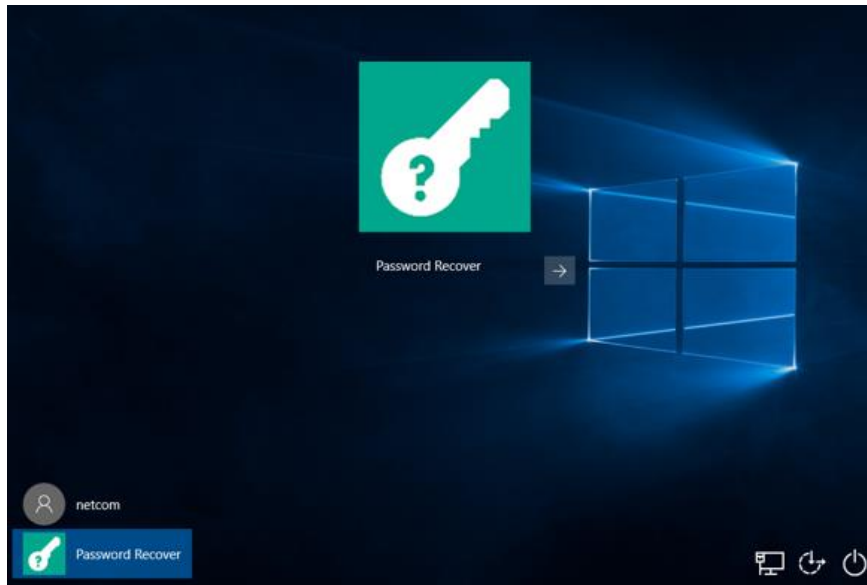
Nella schermata di login, premi il pulsante "Cambia Utente". Clicca il pulsante verde con l'icona di una Chiave. Clicca la freccia a destra della voce "Password Recover" (vedi figura in alto). Dopo una breve attesa di caricamento, verrà mostrato il Portale Utente di GREENLIGHT.

1.3. Windows 8 and 8.1



Nella schermata di login, premi la freccia Indietro e scegli il pulsante verde con l'icona di una Chiave. Dopo, clicca la freccia a destra della voce "Password Recover". Dopo una breve attesa di caricamento, verrà mostrato il Portale Utente di GREENLight.

1.4. Windows 10



Nella schermata di login, premi il pulsante di “Password Recover” situato nell’angolo in basso a sinistra dello schermo. Poi, premi la freccia verso destra. Dopo una breve attesa di caricamento, verrà mostrato il Portale Utente di GREENLIGHT.

2. Pagina di Login

A screenshot of the GREENLIGHT password management system login page. The page has a white background with a dark green header. The header contains the GREENLIGHT logo, which consists of a stylized green 'G' with a keyhole inside, followed by the text 'GREENLight' in a large, green, sans-serif font, and 'password management system' in a smaller, dark green font below it. Below the header, the text 'Sign in' is displayed in a large, dark green font. There are two input fields: the first is for the language, with 'English' selected and a dropdown arrow; the second is for the domain, with 'LABGREENLIGHT.TEST' selected and a dropdown arrow. Below the domain field, there is a red circle around the text 'Other..'. Below the domain field, there is a text input field for the username. At the bottom of the form, there is a green button with the text 'Login'. At the very bottom of the page, there is a dark green footer with the text 'GREENLIGHT © 2019 - Copyright 2016 NETCOM - greenlight.netcom.it'.

Per effettuare il login, inserire l'username dell'account di Active Directory associate all'utente. Se il dominio mostrato non è corretto, cambiarlo. Se il dominio desiderato non è presente nel menu a tendina, scegliere “Altro..” e inserire manualmente il dominio su cui effettuare il login.

3. Iscrizione

GREENLIGHT password management system

Welcome, mario rossi

NEED HELP?

- [Consult the online guide](#)
- Call +39 02 4563217
- [Write an e-mail](#)
- [Open a ticket](#)

Password Authentication

Password

Home Login

GREENLIGHT © 2019 - Copyright 2016 NETCOM - greenlight.netcom.it

La prima volta che utente effettua il login su GREENLIGHT, deve essere autenticato. Per questo motivo, il sistema chiederà all'utente di inserire la sua password. Questa password deve coincidere con la password di Active Directory di quell'account. Se la password è corretta, il sistema procederà con l'iscrizione dell'utente.

Enrollment (1/8)

Private Question: is a question whose answer is known only to you and is not disclosed to anyone.

--- Select a question ---

--- Select a question ---

What's your final grade at the high school?

What is your fiscal code?

What's the name of the road you live in?

What is your father name?

What was your mother's maiden name?

Durante l'iscrizione, un certo numero (definite dall'amministratore) di domande private o semiprivate verranno proposte all'utente. L'utente può scegliere tra una pletera di domande, quella a cui preferisce rispondere. Queste domande si riferiscono tutte a aspetti od esperienze personali, in modo da essere facili da ricordare per l'utente che risponde ad esse. Le domande semiprivate, a differenza di quelle private, possono essere lette dagli operatori in particolari occasioni. Le risposte alle domande private sono codificate in modo irreversibile e solo l'utente interessato è in grado di conoscerle. Le risposte alle domande semiprivate invece sono anch'esse codificate, ma in modo reversibile.

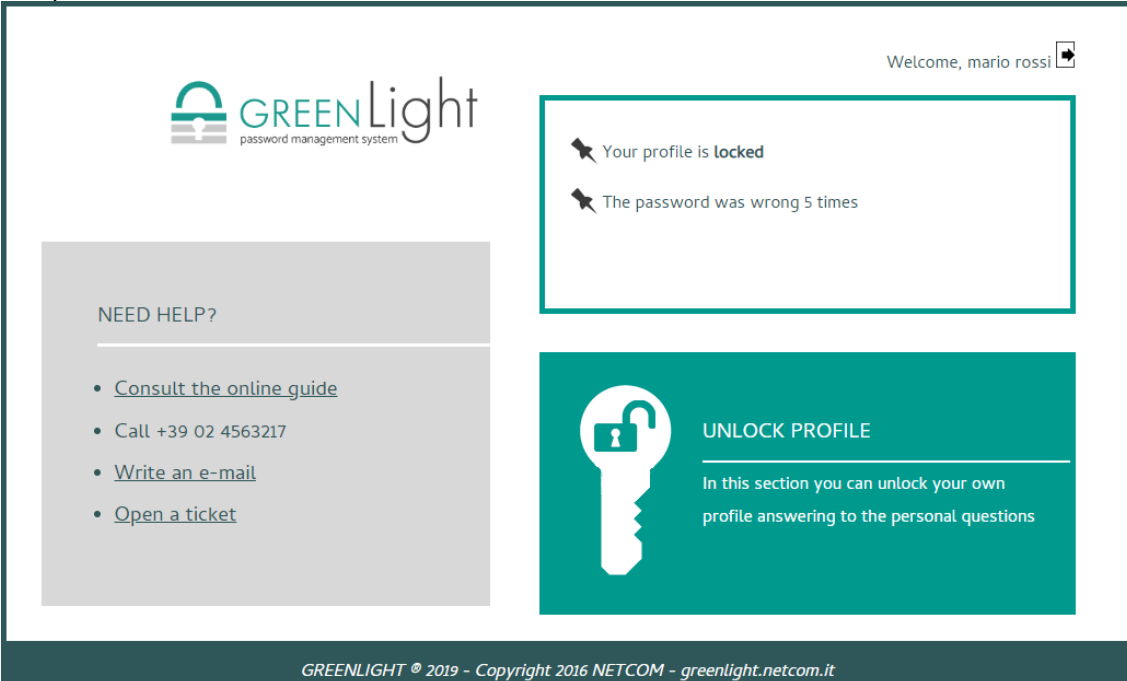
Una volta che l'utente ha risposto ad un numero sufficiente di domande, il sistema richiederà un indirizzo e-mail secondario e un numero di telefono cellulare. Entrambi i campi sono opzionali, e

possono essere usati come metodo di autenticazione. L'indirizzo email secondario potrà anche essere usato per inviare notifiche a proposito dell'utilizzo di GREENLIGHT.

Una volta che l'iscrizione è completa, l'utente è in grado di utilizzare il prodotto. L'indirizzo e-mail secondario, così come le risposte date in fase di iscrizione, sono modificabili in qualunque momento.

4. Sbloccare un account

A seconda delle politiche di sicurezza della sorgente autoritativa corrente, l'account di un utente può essere in uno stato "bloccato" e effettuare il login potrebbe non essere possibile. Questo può succedere se la password è stata sbagliata un numero di volte superior ad una certa soglia, o se l'account è scaduto. Utilizzando GREENLIGHT è possibile sbloccare il proprio profilo, in modo completamente autonomo.



The screenshot displays the GREENLIGHT user interface. At the top right, it says "Welcome, mario rossi" with a user icon. The main content area is divided into three sections:

- Left sidebar:** A grey box titled "NEED HELP?" containing a list of links: "Consult the online guide", "Call +39 02 4563217", "Write an e-mail", and "Open a ticket".
- Top right box:** A white box with a red border containing two error messages: "Your profile is locked" and "The password was wrong 5 times".
- Bottom right box:** A teal box with a white key icon containing a lock symbol. The text reads "UNLOCK PROFILE" and "In this section you can unlock your own profile answering to the personal questions".

At the bottom of the interface, a footer reads: "GREENLIGHT © 2019 - Copyright 2016 NETCOM - greenlight.netcom.it"

Dopo il login, se l'account dell'utente è bloccato, sarà visibile un bottone che permette di iniziare la procedura di sblocco.

A questo punto l'utente può scegliere il metodo di autenticazione che preferisce.

Se l'identità è confermata l'utente può procedere allo sblocco del proprio account.

Dopo che l'account è stato sbloccato, la password non viene cambiata e l'utente può entrare normalmente nel Sistema. Se l'utente desidera cambiare la propria password, lo potrà fare senza dover ripetere l'autenticazione.

5. Ripristina una password dimenticata

Se l'utente non ricorda più la password associate al suo account, può utilizzare GREENLIGHT per cambiarla, in completa autonomia.

Dopo aver fatto il login, l'utente può premere il pulsante di "Reimposta Password" per iniziare la procedura di ripristino della propria password.

L'identità dell'utente deve essere confermata, usando il metodo di autenticazione che preferisce. Non tutti i metodi potrebbero essere disponibili, sia perché disattivati da parte dell'amministratore di sistema, sia perché l'informazione sulla mail secondaria o sul numero di telefono mobile potrebbe essere mancante per quello specifico utente.



A questo punto, l'utente può scegliere una nuova password per il suo account. La nuova password deve essere confermata, in modo da evitare problematiche legate a errori di digitazione. Se la password è conforme alle policy del sistema, questa password viene impostata per l'account scelto.

Alla fine di questa procedura, l'utente può effettuare il log out da GREENLIGHT e usare la sua nuova password per loggare nel proprio account.

6. Scelta del metodo di autenticazione



The screenshot displays the GREENLIGHT password management system interface. At the top left is the logo with the text "GREENLight password management system". At the top right, it says "Welcome, mario rossi" with a user profile icon. A central box contains two status messages: "Your profile is active" and "The password was wrong 0 times". On the left, a "NEED HELP?" section lists links for "Consult the online guide", "Call +39 02 4563217", "Write an e-mail", and "Open a ticket". On the right, three teal buttons offer authentication methods: "Confirm your identity using personal answers", "Confirm your identity using a one-time code received via e-mail", and "Confirm your identity using a one-time code received via SMS". The footer contains the copyright notice: "GREENLIGHT © 2019 - Copyright 2016 NETCOM - greenlight.netcom.it".

In questa pagina l'utente può scegliere il metodo di autenticazione che preferisce. L'identificazione tramite risposta a domande personali, richiede di rispondere ad un certo numero di domande private e semi-private (definite dagli amministratori) che verranno usate per validare l'identità dell'utente. Se l'utente risponde correttamente a tutte le domande, allora l'identità è confermata. In caso venga la scelta l'autenticazione tramite e-mail o sms, il sistema genererà un codice casuale di 5 cifre che funge da one-time token. Successivamente, tale codice verrà inviato all'utente via e-mail o via sms, a secondo del metodo scelto, e gli verrà richiesto di inserirlo a schermo. Se il codice inserito risulta corretto, l'identità dell'utente è confermata e potrà procedere allo sblocco del proprio account o alla reimpostazione della password.

Privacy e Riservatezza

Tutte le informazioni contenute nel presente documento sono di natura confidenziale e si intendono strettamente riservate ai soli destinatari. Il documento non potrà essere distribuito e rivelato a terzi senza il consenso esplicito scritto di NETCOM s.r.l.

In nessun caso NETCOM s.r.l. potrà essere ritenuta responsabile per eventuali perdite economiche o di dati, derivanti dall'utilizzo proprio od improprio delle informazioni contenute nel presente documento. NETCOM s.r.l. si riserva la facoltà di modificare il contenuto del presente documento in qualsiasi momento senza obbligo di preavviso.

Le informazioni presenti in questo documento, laddove non diversamente specificato, sono proprietà intellettuale NETCOM s.r.l. e sono protetti da copyright e/o da altre leggi in vigore sulla proprietà intellettuale. Ogni modifica, riproduzione, adattamento, traduzione di testi e grafica ed utilizzo non autorizzato espressamente per iscritto rappresenterà una violazione di tali leggi.

Le parti reciprocamente si autorizzano ai sensi del D. Lgs. 196/2003 et seq al trattamento dei dati personali.



NETCOM
IT Life Cycle Management

Via Fusinato 42, PADOVA 35137, Italy
www.netcom.it
info@netcom.it